

[Снятие и установка балки задней подвески](#)

[Снятие и установка заднего амортизатора](#)

[Замена подшипника ступицы](#)

[Углы установки задних](#)

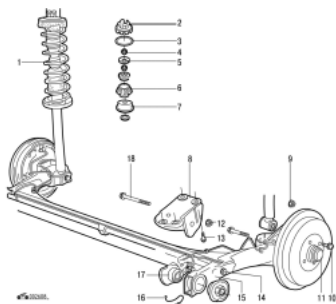


Рис. 6.8. Задняя подвеска: 1 — пружинная стойка; 2 — крышка; 3 — гайка, 15 Н·м; 4 — шайба; 5 — гайка, 25 Н·м; 6 — подушка; 7 — крышка; 8 — кронштейн подвески с узлом крепления регулятора тормозных усилий; 9 — гайка, 70 Н·м (при затяжке должна быть расположена горизонтально); 10 — болт, 110 Н·м; 11 — защитный колпак; 12 — гайка, 80 Н·м; 13 — болт, 70 Н·м; 14 — стабилизатор поперечной устойчивости; 15 — продольный рычаг; 16 — кронштейн троса стояночного тормоза; 17 — резинометаллическая опора; 18 — болт (устанавливается снаружи)

Задняя подвеска (рис. 6.8) автомобиля полунезависимая пружинная на продольных рычагах с гидравлическими телескопическими амортизаторами и стабилизатором поперечной устойчивости. Элементы задней подвески автомобилей с дисковыми и барабанными тормозными механизмами задних колес различаются.

Для снятия и установки балки задней подвески сделайте следующее:

- ослабьте болты крепления задних колес;
- установите упоры под передние колеса;
- установите заднюю часть автомобиля на опоры и снимите колеса;
- установите опору (домкрат) под заднюю подвеску;
- отсоедините тросы стояночного тормоза (см. раздел [«Тормозная система»](#));
- отсоедините шланги тормозной системы (см. раздел [«Тормозная система»](#));
- отсоедините регулятор давления в приводе задних тормозов (см. раздел [«Тормозная система»](#));
- сложите спинку заднего сиденья и снимите панель багажного отделения;

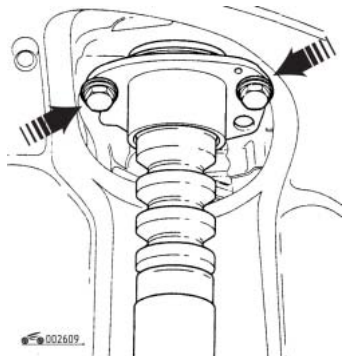


Рис. 6.9. Снятие крышки верхней опоры задней подвески

- снимите крышку ([рис. 6.9](#)), закрывающую верхнюю опору задней подвески;
- используя специальный ключ Volkswagen 3079, снимите верхнюю гайку крепления пружинной стойки;
- снимите шайбу и нижнюю гайку крепления пружинной стойки;
- отсоедините регулятор тормозных сил от балки задней подвески;
- отметьте расположение демонтируемых элементов задней подвески на кузове автомобиля;
- отверните гайки болтов крепления задней подвески к кузову и снимите болты;
- снимите балку задней подвески.

Установка балки задней подвески осуществляется в последовательности, обратной снятию. При этом:

- аккуратно поднимите балку задней подвески и одновременно установите штоки амортизаторных стоек в отверстия верхних опор задней подвески;

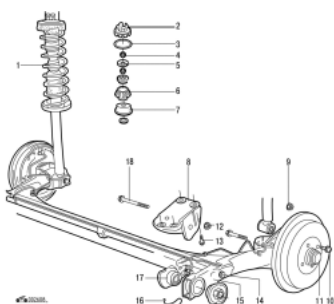


Рис. 6.8. Задняя подвеска: 1 — пружинная стойка; 2 — крышка; 3 — гайка, 15 Н·м; 4 — шайба; 5 — гайка, 25 Н·м; 6 — подушка; 7 — крышка; 8 — кронштейн подвески с узлом крепления регулятора тормозных усилий; 9 — гайка, 70 Н·м (при затяжке должна быть расположена горизонтально); 10 — болт, 110 Н·м; 11 — защитный колпак; 12 — гайка, 80 Н·м; 13 — болт, 70 Н·м; 14 — стабилизатор поперечной устойчивости; 15 — продольный рычаг; 16 — кронштейн троса стояночного тормоза; 17 — резинометаллическая опора; 18 — болт (устанавливается снаружи)

- затяните гайки 5 (см. [рис. 6.8](#)) моментом затяжки 25 Н·м;
- установите шайбы 4 и затяните гайки 3 моментом затяжки 15 Н·м;
- установите балку задней подвески и затяните болты 13 моментом затяжки 70 Н·м;
- если кронштейны 8 задней подвески демонтированы, то установите балку задней подвески в кронштейны и отцентрируйте ее расположение. Балка должна образовывать угол $12 (\pm 1^\circ)$ относительно осей кронштейнов. Установите болты и затяните гайки 12 моментом затяжки 80 Н·м;
- если кронштейны задней подвески демонтированы и отсоединены от корпуса автомобиля, то сначала присоедините их к балке задней подвески. Установите болты крепления кронштейнов и отцентрируйте правый кронштейн таким образом, чтобы болты располагались по центру отверстий. Затяните болты моментом затяжки 70 Н·м. С левой стороны между кронштейном и балкой моста установите две монтажные лопатки и прижмите балку к резинометаллической втулке. Затяните болты кронштейнов моментом затяжки 70 Н·м.

Для снятия и установки заднего амортизатора сделайте следующее:

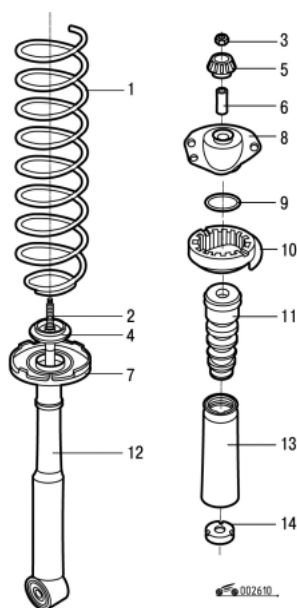


Рис. 6.10.
Амортизаторная стойка: 1 — пружина; 2 — стопорное кольцо; 3 — гайка; 4 — опора; 5 — резиновая подушка; 6 — втулка; 7 — нижняя опора; 8 — верхняя опорная чашка; 9 — шайба; 10 — верхняя опора; 11 — буфер хода сжатия; 12 — амортизатор; 13 — кожух; 14 — колпачок

- удерживая шток амортизатора в неподвижном положении, снимите гайки 3 ([рис. 6.10](#));
 - снимите с амортизатора крепления пружины (втулку, верхнюю опорную чашку и т. д.);
 - снимите с амортизатора буфер хода сжатия, колпачок, стопорное кольцо, опору.
- Сборка амортизатора осуществляется в последовательности, обратной снятию. При этом:
- перед установкой амортизатора удалите из него весь воздух и проверьте его работу. Для этого, зажав нижний конец амортизатора в тиски, извлеките, а затем утопите шток амортизатора. Сила противодействия должна быть постоянной в течение всего хода;
 - пружины подвески имеют цветную маркировку. Всегда устанавливайте пружины с соответствующей данной модификации автомобиля маркировкой;
 - при замене буфера хода сжатия используйте новый буфер соответствующей данной модификации автомобиля (такой же формы, как и предыдущий);
 - устанавливая буфер хода сжатия на шток амортизатора, убедитесь в его правильной ориентировке;

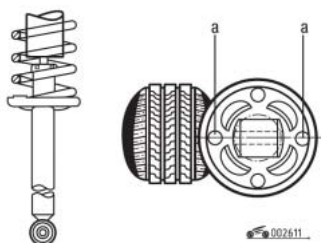


Рис. 6.11. Отверстия «а» должны располагаться на одной линии с осью колеса

- отцентрируйте расположение нижней опорной чашки: отверстия «а» ([рис. 6.11](#)) должны располагаться на одной линии с осью колеса;
- установите пружину подвески (конической стороной вниз);



Рис. 6.12. Верхняя опора пружины

- установите верхнюю опору. Конец первого витка пружины должен совпасть с пометкой «Federamfang» («Начало пружины») на верхней опоре ([рис. 6.12](#));
- установите гайку крепления штока амортизатора, момент затяжки гайки 15 Н·м.

Для замены подшипника ступицы сделайте следующее:

- ослабьте болты крепления задних колес;
- установите упоры под передние колеса;
- установите заднюю часть автомобиля на опоры и снимите колеса;
- снимите защитные колпаки колес, поочередно устанавливая отвертку в противоположащие по диаметру точки;
- снимите колесные гайки.

Автомобили с дисковыми тормозными механизмами

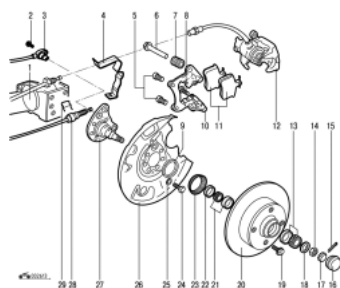


Рис. 6.13. Дисковый тормозной механизм:

1 — балка заднего моста; 2 — болт; 3 — датчик ABS; 4 — кронштейн троса стояночного тормоза; 5 — болт; 6 — направляющий палец; 7 — пыльник; 8 — болт; 9 — пыльник; 10 — суппорт; 11 — тормозные колодки; 12 — колесный цилиндр; 13 — наружный подшипник; 14 — регулировочная гайка; 15 — шплинт; 16 — защитный колпачок; 17 — корончатая гайка; 18 — упорная шайба; 19 — болт, 110 Н·м (для диска с 5 отверстиями крепления колеса — 120 Н·м); 20 — тормозной диск; 21 — внутренний подшипник; 22 — уплотнительное кольцо; 23 — зубчатый венец датчика ABS; 24 — болт, 60 Н·м; 25 — шайба; 26 — тормозной щит; 27 — ось заднего колеса с ABS; 28 — наконечник троса стояночного тормоза; 29 — зажим

- снимите тормозной цилиндр (не отсоединяя от него шланг) и демонтируйте тормозной диск 20 (рис. 6.13) вместе со ступицей. При этом высвободится наружный подшипник 13;
- выбейте пыльник с внутренней стороны диска;
- установите тормозной диск на раскрытые тиски внутренней стороной. Выбейте внутренний подшипник с сальником с внутренней стороны диска;
- выбейте обоймы наружного подшипника;
- очистите посадочные места подшипников;
- установите новые обоймы подшипников;

ПРЕДУПРЕЖДЕНИЕ
При выполнении работ не повредите зубчатый венец датчика частоты вращения ABS.

- выбейте наружный подшипник;

- установите новый наружный подшипник;
- смажьте подшипники пластичной смазкой, установите их с тыльной стороны диска и установите сальник;
- проверьте зубчатый венец датчика частоты вращения ABS на отсутствие повреждений;
- установите пыльник 9 с внутренней стороны ступицы колеса;
- установите тормозной диск на ось колеса;
- установите демонтированные детали с наружной стороны ступицы колеса. Сборка осуществляется в обратной последовательности относительно процесса снятия;
- отрегулируйте зазор в подшипниках;
- запрессуйте подшипник. Для этого, проворачивая тормозной диск, затяните гайку;

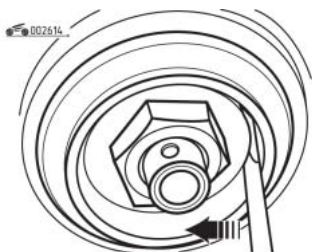


Рис. 6.14. Упорная шайба

- ослабьте гайку. Снова затяните гайку до тех пор, пока концом отвертки еще можно будет перемещать упорную шайбу под гайкой ([рис. 6.14](#));
- установите корончатую гайку и зафиксируйте ее в неподвижном положении, установив шплинт.

Автомобили с барабанными тормозными механизмами

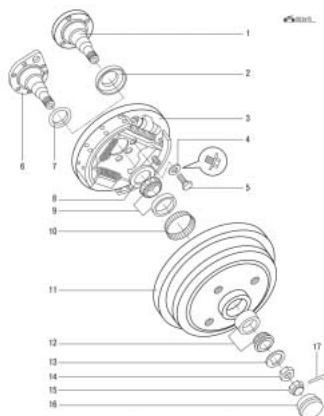


Рис. 6.15. Барабанный тормозной механизм:
1 — ось заднего колеса без ABS; 2, 7, 8 — сальник; 3 — барабанный тормозной механизм; 4 — шайба; 5 — болт, 60 Н·м; 6 — ось заднего колеса с ABS; 9 — внутренний подшипник; 10 — зубчатый венец датчика ABS; 11 — тормозной барабан; 12 — наружный подшипник; 13 — упорная шайба; 14 — регулировочная гайка; 15 — корончатая гайка; 16 — защитный колпачок; 17 — шплинт

- установите тормозной барабан 11 ([рис. 6.15](#)) на раскрытые тиски. Выбейте наружный подшипник с сальником;
- выбейте внутренний подшипник;
- установите новые обоймы подшипников;
- смажьте подшипники пластичной смазкой;
- установите тормозной барабан в обратной последовательности относительно процесса снятия.

Углы установки задних колес не подлежат регулировке.

Данные для проверки углов:

Развал колеса $-30' \pm 20'$

(для автомобилей с двигателем мощностью до 66 кВт);

$-40' (\pm 20)'$ (для автомобилей с двигателем мощностью более 66 кВт);

разница между сторонами $-30'$;

схождение задних колес $-0' \pm 10'$;

угол продольного наклона

шкворня $-1^{\circ}45' \pm 30'$

(для автомобилей с двигателем мощностью до 66 кВт);

$3^{\circ}25' \pm 30'$ (для автомобилей с двигателем мощностью более 66 кВт);

разница между сторонами, не более $30'$.

Информация любезно предоставлена
издательством **Третий Рим**, сайт <http://www.tretiy.ru>
для Volkswagen Technical Site <http://volkswagen.msk.ru>

**Если Вам понравилась эта документация / описание
Вы можете купить эту книгу или диск полностью в
Москве или заказать пересылку в свой город на сайте
<http://www.tretiy.ru>**

Адреса и телефоны Издательского Дома Третий Рим:

Главный офис
111024, Россия, Москва, 1-я ул. Энтузиастов, 3
Издательский Дом Третий Рим
<http://www.tretiy.ru>
e-mail: tretiy@tretiy.ru

Отдел оптовых продаж
Тел.: (495) 673-1594
Факс (495) 937-6697
<http://www.tretiy.ru>
e-mail: zakaz@tretiy.ru

Филиал
Отдел оптовых и розничных продаж
Тел.: (495) 688-9955, (495) 688-9593
129090, Москва, Олимпийский пр-т, 16
e-mail: zakaz@club.tretiy.ru